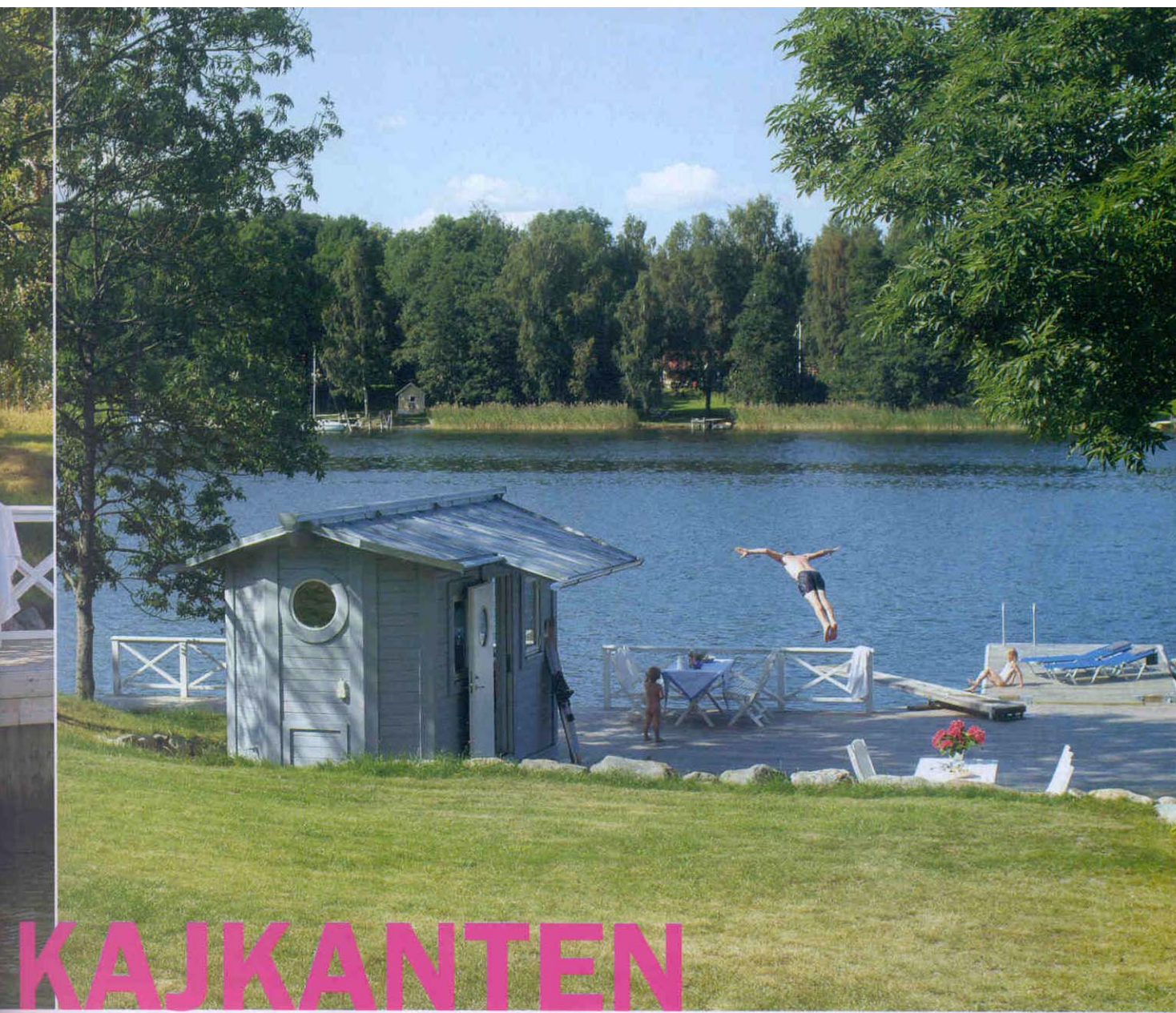




Lövträden sticker ut sina grenar och skänker skugga åt kajen där Josefin, Mats och barnen gärna tillbringar sina sommarkvällar. Stenmuren byggdes av de bumlingar som kom i dagen under arbetet med kajen och badboden.

BADLIV VID



KAJKANTEN



Den långa takåsen för tankarna till bogspåret på ett segelfartyg.

Strandlinjen på Josefins och Mats sjötomt bestod mest av sumpiga vassruggar. Den nybyggda boden och en egen kaj förvandlade strandkanten till en barnvänlig badhöjdare.

Visserligen hade Josefin och Mats en tomt alldeles vid havet. Men särskilt inbjudande för bad var den inte.

– En anläggning för att dra upp båtar fanns kvar efter förra ägaren, den ville vi inte behålla. Vattnet var fullt av vassruggar och det enda riktigt vackra naturliga inslaget var en stenhäll i tomtens ena ände, säger Josefin.

KAJ LÄNGSMED STRANDLINJEN

Bara någon meter ut från stranden var vattnet tillräckligt djupt att bada i, och därför kläckte de så småningom idén om att bygga en träkaj längsmed hela strandlinjen. Anläggningen är förankrad med armerad betong och stålbalkar i stommen. Sommaren 2002 kunde familjens medlemmar premiärdyka från sin egen kajkant. På kajen lät de också bygga en liten bod, signerad arkitekt Björn Greitz som också

ritade boningshuset. Bodens yta är bara nio kvadratmeter, ändå rymmer bastu, duschkabin och dessutom två britsar för övernattande gäster. Duschen var ett viktigt önskemål eftersom Josefin, Mats och barnen Viktoria, Albert och Sebastian gärna tillbringar sina sommarkvällar med att bada och sola vid vattnet. Bastun används för övrigt flitigt även vintertid.

BÅTINSPIRERAD BADBOD

I utformningen av såväl ”badboden” som boningshuset lät arkitekten Björn Greitz sig inspireras av skärgårdens båtliv och följaktligen fick boningshuset symbolisera ett stort fartyg medan den lilla boden vid strandkanten med sin spetsiga form påminner om en livbåt.

Josefin ritade själv de väggfasta britsarna, som sedan tillverkades av samma snickeri-



Här fanns tidigare vassruggar och en gammal upptagningsanordning för båtar.

Dottern Viktoria och sonen Albert i en av sittgrupperna vid vattnet. Möbler, från Guteform.



Träfasaden är målad med linoljefärg från Gysinge Centrum för Byggnadsvård. Boden är byggd av Piwano Bygg.

Badboden vänder sin spetsiga nos mot havet. Golvet är i oljad, nåtad ask.

Med en träskiva och en bred madrass förvandlas de smala britsarna till en dubbelsäng, gardinerna hakas fast med krokar och öljetter. Gardiner och madrassstygg, från Vardagsrum. Handduk "Casa Fina", Åhléns.

Fönsterbrädan är liksom golvet av nåtad ask. Ljusstake och lykta, från NK Inredning. Sjömärke, från Vardagsrum. Vette, från Blå Gungan.



BADLIV VID KAJKANTEN

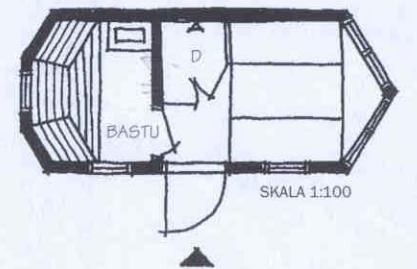
företag som fått i uppdrag att bygga själva boden.

– Utan Göran Norberg där hade varken strandstugan eller kajen blivit så här bra, han och jag har bollat idéer som han sedan har realiserat.

TVÅ AVDELNINGAR

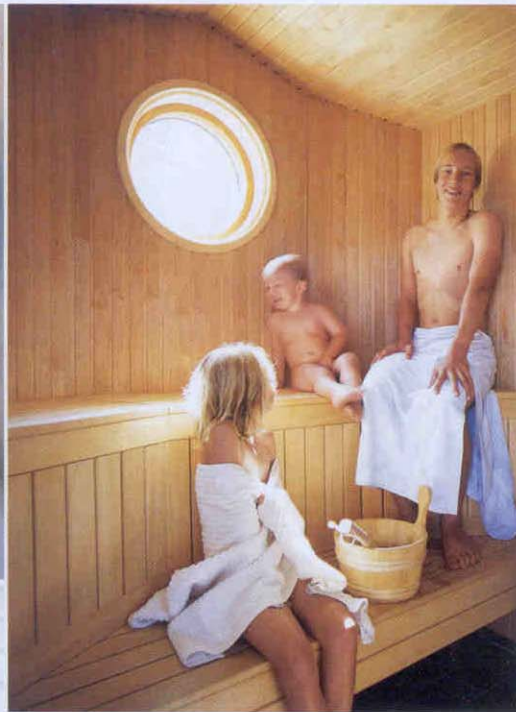
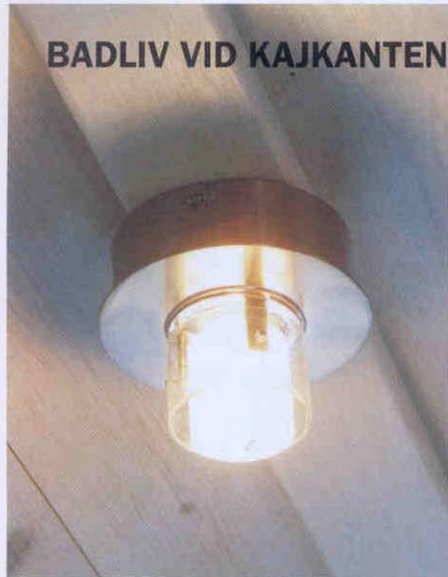
Den 30 meter långa kajen har två avdelningar, en för båtarna och en för uteliv med flera möbelgrupper. Här har ett kryssräcke satts upp mot vattnet. Den andra kajdelen har i stället fått ett kryssräcke mot gräsmattan.

Trampolinen används flitigt av Mats, Sebastian och Viktoria medan yngste sonen Albert ännu är för liten att dyka. Han ägnar sig helst åt att gräva i sanden på den lilla strandremsan som sparats mitt emellan de två kajskoningarna. Den nås via en liten trappa och skyddas från vågsvall genom träväggarna på var sida. I ena änden av kajen finns en liten förvaringsbod som också fungerar som vind- och insynsskydd mot grannen. Här ryms flytvästar och bensindunkar till utombordsmotorn.



På 9 kvm har arkitekten lyckats få plats med bastu, dusch och två britsar som kan göras om till en dubbelsäng. Den spetsiga gaveln vetter mot havet i nordväst.

BADLIV VID KAJKANTEN



Glasdörrarna till duschen har klätts med plastfilm mitt på, som insynsskydd. Klinkerplattor och glasdörrar, från Gustavsberg. Randig handduk, Marimekko.

Innertaket är i vitlaserad furu. Takarmatur, Lightstore.

Viktoria, Albert och Sebastian i bastun, som får ljus genom tre fönster, varav två på dörren.

Greppvänlig dusch och blandare, från Grohe. Smårutigt kakel, Gustavsberg.

Duschavdelningen har klinkergolv, från Gustavsberg. Bodelens golv består av nåtad ask.

Den smala lilla boden längst ut på kajens ena sida rymmer flytvästar och bensindunkar.

